

---

# **ПАСПОРТ**

дорожной безопасности образовательного учреждения  
МБОУ «Гимназия № 155 с татарским языком обучения»  
Ново-Савиновского района г.Казани

## Общие сведения

Муниципальное бюджетное общеобразовательное учреждение «Гимназия №155 с татарским языком обучения» Ново-Савиновского района г. Казани

(Полное наименование образовательного учреждения)

Юридический адрес: 420103 Республика Татарстан, г.Казань, ул.Четаева, 29

Фактический адрес: 420103 Республика Татарстан, г.Казань, ул.Четаева, 29

Руководители образовательного учреждения:

Директор (руководитель) Фазылов Наиль Равилович, 520-30-74

(фамилия, имя, отчество) (телефон)

Заместитель директора  
по учебной работе

Шайдуллин Эмиль Ирекович 520-30-74

(фамилия, имя, отчество)

(телефон)

Заместитель директора

по воспитательной работе Бурханова Альфира Исламовна, 520-30-74

(фамилия, имя, отчество)

(телефон)

Ответственные работники  
муниципального органа

образования Вед.специалист Гараева Фариды Фирдаусовны

(должность)

(фамилия, имя, отчество)

Ответственные от

Госавтоинспекции инспектор по пропаганде отделения ОПБДД  
ОГИБДД УМВД России по г. Казани

лейтенант полиции  
(должность)

О.В.Камалова

-

Начальник отдела образования по Авиастроительному  
и Ново-Савиновскому районам г.Казани

И.Е.Романова 223-2377

(фамилия, имя, отчество)

Ответственные работники  
за мероприятия по профилактике  
детского травматизма

преподаватель-организатор по ОБЗР

(должность)

А.А. Абдрахманова

(фамилия, имя, отчество)

556-32-60

(телефон)

Руководитель или ответственный  
работник дорожно-эксплуатационной  
организации, осуществляющей  
содержание улично-дорожной  
сети (УДС) <sup>□</sup> муниципальное унитарное предприятие  
«Городское благоустройство»

(телефон)

\* Дорожно-эксплуатационные организации, осуществляющие содержание УДС и ТСОДД, несут ответственность в соответствии с законодательством Российской Федерации (Федеральный закон «О безопасности дорожного движения» от 10 декабря 1995 г. № 196-ФЗ, Кодекс Российской Федерации об административных правонарушениях, Гражданский кодекс Российской Федерации).

Руководитель или ответственный  
работник дорожно-эксплуатационной  
организации, осуществляющей  
содержание технических средств  
организации дорожного  
движения (ТСОДД)\* Муниципальное бюджетное учреждение АСУДД  
Калимуллин Ринат Рифкатович 5624409  
(фамилия, имя, отчество) (телефон)

Количество учащихся 929

Наличие уголка по БДД имеется, кабинет № 208  
(если имеется, указать место расположения)

Наличие класса по БДД имеется, кабинет №108  
(если имеется, указать место расположения)

Наличие автогородка (площадки) по БДД имеется

Наличие автобуса в образовательном учреждении не имеется  
(при наличии автобуса)

Владелец автобуса \_\_\_\_\_  
(образовательное учреждение, муниципальное образование и др.)

Время занятий в образовательном учреждении:

1-ая смена: 8:00 – 15:15 (период)

2-ая смена: 12:30– 18:05 (период)

внеклассные занятия: 14:15 – 20:00 (период)

Телефоны оперативных служб:

Телефон доверия дежурной части МВД РТ: 291-20-02

МЧС: 067

Служба спасения МЧС РТ

Поисково-спасательная служба при МЧС РТ: 272-43-12, 272-64-45

Оперативный дежурный: 264-54-23

## Содержание

### I. План-схемы образовательного учреждения.

1. Район расположения образовательного учреждения, пути движения транспортных средств и детей (обучающихся, воспитанников).
2. Организация дорожного движения в непосредственной близости от образовательного учреждения с размещением соответствующих технических средств организации дорожного движения, маршруты движения детей и расположение парковочных мест.
3. Маршруты движения организованных групп детей от образовательного учреждения к стадиону, парку или спортивно-оздоровительному комплексу.
4. Пути движения транспортных средств к местам разгрузки/погрузки и рекомендуемые безопасные пути передвижения детей по территории образовательного учреждения.

### II. Информация об обеспечении безопасности перевозок детей специальным транспортным средством (автобусом).

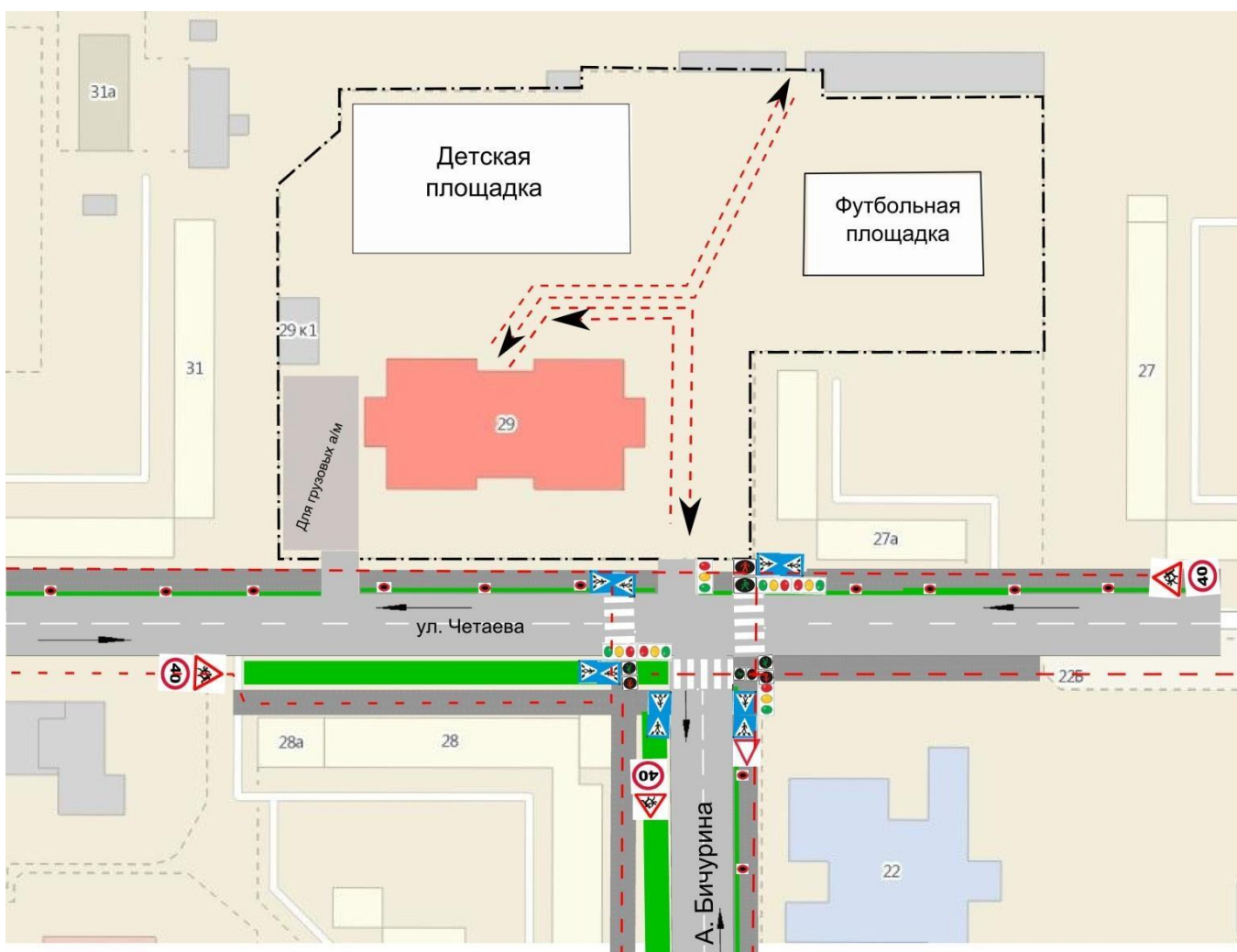
1. Общие сведения.
2. Маршрут движения автобуса до образовательного учреждения.
3. Безопасное расположение остановки автобуса у образовательного учреждения.




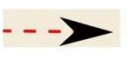

### III. Приложения

План-схема пути движения транспортных средств и детей (обучающихся, воспитанников) при проведении дорожных ремонтно-строительных работ вблизи образовательного учреждения

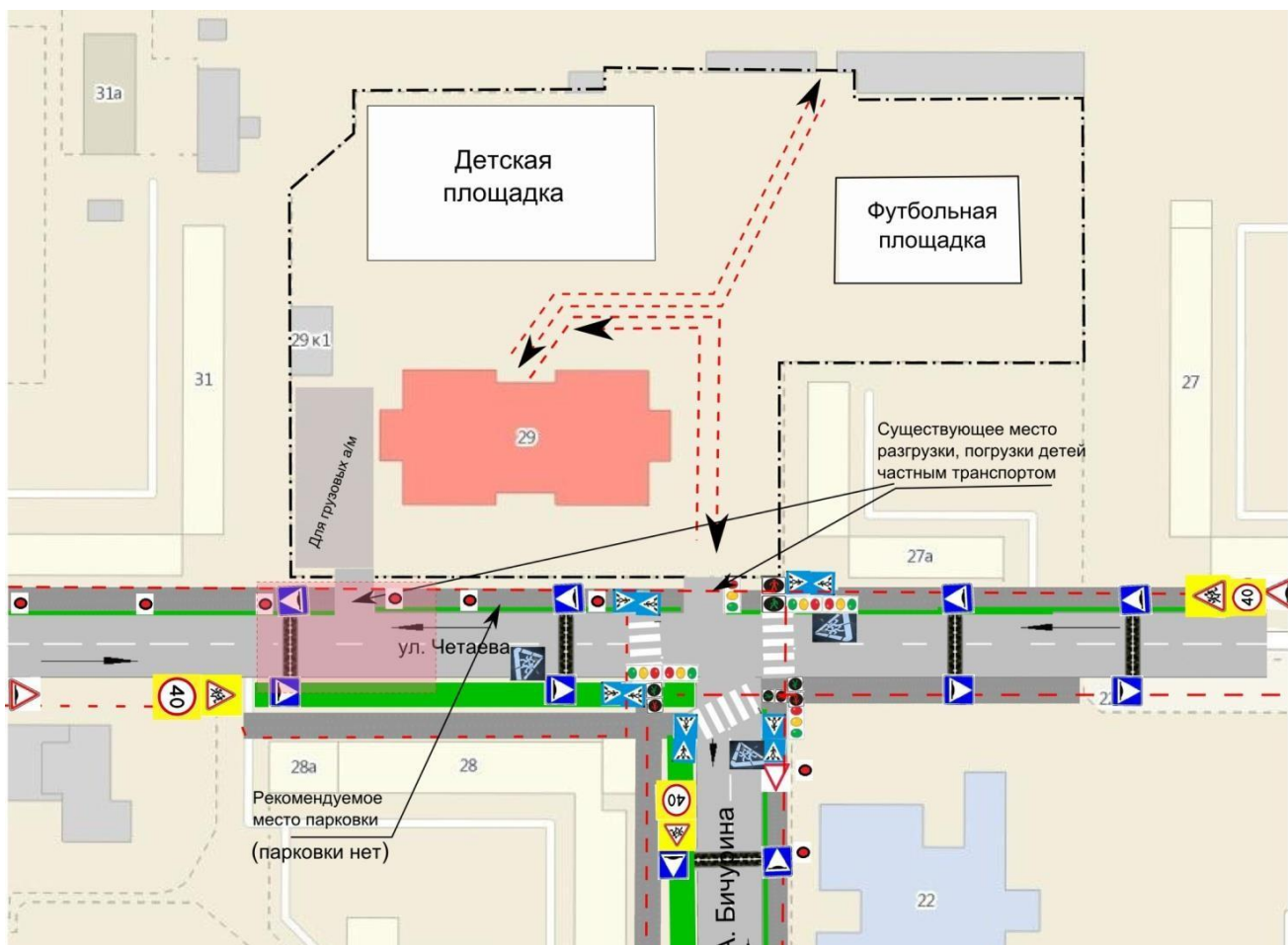
# I. План-схемы образовательного учреждения




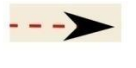


## 1. Район расположения образовательного учреждения, пути движения транспортных средств и детей (обучающихся, воспитанников)



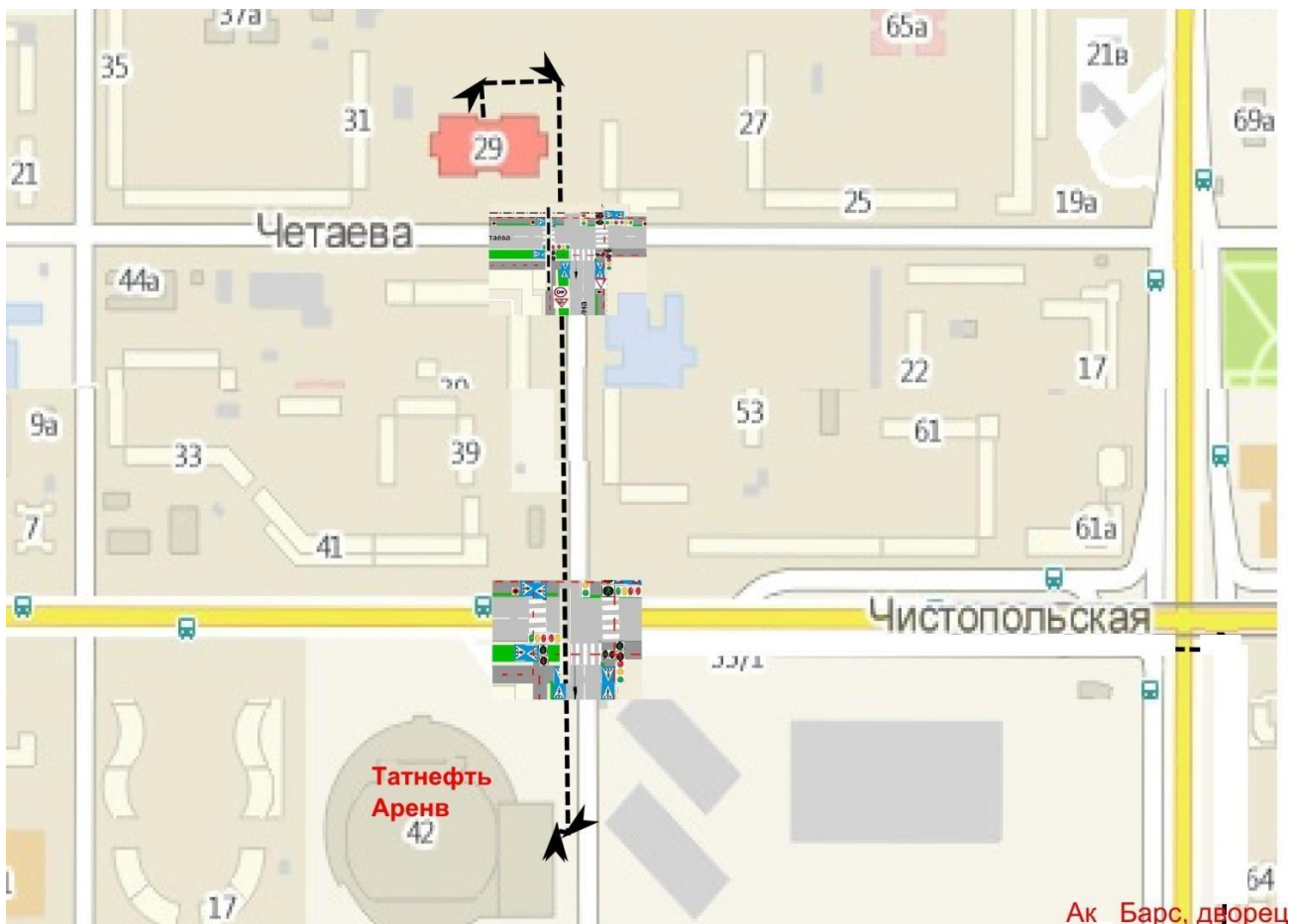
-  - Ограждение образовательного учреждения
-  - искусственное освещения
-  - направление движения транспортного потока
-  - направление движения детей от остановок маршрутных транспортных средств
-  - зеленая зона

## 2. Схема организации дорожного движения в непосредственной близости от образовательного учреждения с размещением соответствующих технических средств организации дорожного движения, маршрутов движения детей и расположения парковочных мест



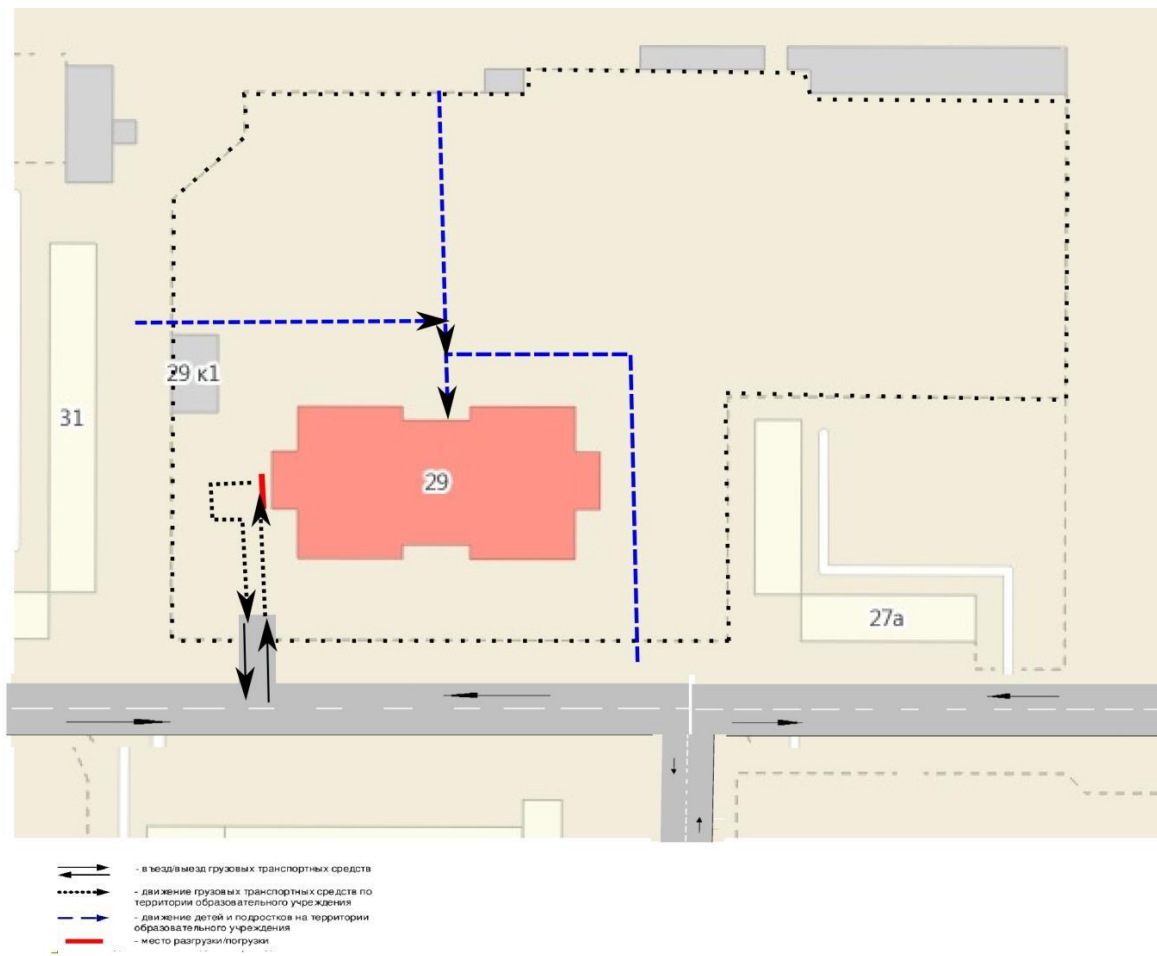
-  - Ограждение образовательного учреждения
-  - искусственное освещения
-  - направление движения транспортного потока
-  - направление движения детей от остановок маршрутных транспортных средств
-  - зеленая зона
-  - опасные участки

### 3. Маршруты движения организованных групп детей от образовательного учреждения к стадиону, парку или спортивно-оздоровительному комплексу



---> - направление безопасного движения  
группы детей к стадиону, парку или в  
спортивно-оздоровительный комплекс

#### 4. Пути движения транспортных средств к местам разгрузки/погрузки и рекомендуемые безопасные пути передвижения детей по территории образовательного учреждения



## II. Информация об обеспечении безопасности перевозок детей специальным транспортным средством (автобусом).

*(при наличии автобуса(ов))*

### 1. Общие сведения

Марка \_\_\_\_\_  
Модель \_\_\_\_\_  
Государственный регистрационный знак \_\_\_\_\_  
Год выпуска \_\_\_\_\_ Количество мест в автобусе \_\_\_\_\_  
Соответствие конструкции требованиям, предъявляемым к школьным автобусам \_\_\_\_\_  
\_\_\_\_\_

### 1. Сведения о водителе(ях) автобуса(сов)

Фамилия, имя, отчество, телефон	Дата принятия на работу	Стаж вождения ТС категории D	Дата предстоящего медицинского осмотра	Период проведения стажировки	Сроки повышения квалификации	Допущенные нарушения ПДД / в том числе через «Глонас»

### 2. Организационно-техническое обеспечение

1) Лицо, ответственное, за обеспечение безопасности дорожного движения (ФИО): \_\_\_\_\_  
назначено \_\_\_\_\_,  
прошло аттестацию \_\_\_\_\_.

2) Организация проведения предрейсового медицинского осмотра водителя:  
осуществляет \_\_\_\_\_  
(Ф.И.О. специалиста)  
на основании \_\_\_\_\_  
действительного до \_\_\_\_\_.

3) Организация проведения предрейсового технического осмотра транспортного средства:

осуществляет \_\_\_\_\_  
(Ф.И.О. специалиста)

на основании \_\_\_\_\_  
действительного до \_\_\_\_\_.

4) Дата очередного технического осмотра \_\_\_\_\_  
\_\_\_\_\_  
\_\_\_\_\_

5) Место стоянки автобуса в нерабочее время \_\_\_\_\_  
меры, исключающие несанкционированное использование \_\_\_\_\_  
\_\_\_\_\_  
\_\_\_\_\_

6) Место ремонта и технического обслуживания автобуса \_\_\_\_\_  
\_\_\_\_\_  
\_\_\_\_\_

7) Наличие и работоспособность алкозамка. Факты сработки \_\_\_\_\_  
\_\_\_\_\_  
\_\_\_\_\_

### **3. Сведения о владельце автобуса**

Юридический адрес владельца: \_\_\_\_\_  
\_\_\_\_\_

Фактический адрес владельца: \_\_\_\_\_  
\_\_\_\_\_

Телефон ответственного лица \_\_\_\_\_

*(при отсутствии автобуса)*

**Сведения об организациях, осуществляющих перевозку детей  
специальным транспортным средством (автобусом)**

---

---

---

---

---

Рекомендуемый список контактов организаций, осуществляющих перевозку детей специальным транспортным средством (автобусом).

(При перевозке детей специальным транспортным средством (автобусом) сторонней организацией заполняется карточка. Заполненная карточка хранится в разделе «Приложение»)

*Образец*

**Информационная карточка  
перевозок детей специальным транспортным средством (автобусом)**

**Общие сведения**

Марка \_\_\_\_\_  
Модель \_\_\_\_\_  
Государственный регистрационный знак \_\_\_\_\_  
Год выпуска \_\_\_\_\_ Количество мест в автобусе \_\_\_\_\_  
Соответствие конструкции требованиям, предъявляемым к школьным автобусам \_\_\_\_\_

**1. Сведения о владельце**

Владелец \_\_\_\_\_  
(наименование организации)

Юридический адрес владельца \_\_\_\_\_

Фактический адрес владельца \_\_\_\_\_

Телефон ответственного лица \_\_\_\_\_

## 2. Сведения о водителе автобуса

Фамилия, имя, отчество \_\_\_\_\_

Принят на работу \_\_\_\_\_

Стаж вождения категории D \_\_\_\_\_

Телефон \_\_\_\_\_

## 3. Организационно-техническое обеспечение

Лицо, ответственное за обеспечение безопасности дорожного движения:

\_\_\_\_\_ назначено \_\_\_\_\_,

прошло аттестацию \_\_\_\_\_.

Дата последнего технического осмотра \_\_\_\_\_

Директор (руководитель)

образовательного учреждения \_\_\_\_\_ Фазылов Н.Р.

(подпись)

(Ф.И.О.)

Руководитель организации,  
осуществляющей перевозку детей  
специальным транспортом  
(автобусом)

\_\_\_\_\_ (подпись)

\_\_\_\_\_ (Ф.И.О.)

## **Рекомендации к составлению схемы маршрута движения автобуса до образовательного учреждения**

На схеме указываются населенные пункты, через которые следует автобус образовательного учреждения, оборудованные места остановок для посадки и высадки детей в каждом населенном пункте и в иных местах по маршруту движения автобуса; непосредственно населенный пункт, где расположено образовательное учреждение.

На схеме указывается безопасный маршрут следования автобуса образовательного учреждения из пункта А в пункт В, а также обозначены:

- жилые дома населенных пунктов;
- здание образовательного учреждения;
- автомобильные дороги;
- дислокация существующих дорожных знаков на пути следования автобуса образовательного учреждения;
- пешеходные переходы, пересекающие проезжую часть маршрута движения автобуса образовательного учреждения;
- другие технические средства организации дорожного движения на маршруте движения автобуса образовательного учреждения.

Дополнительно, при наличии трудных (опасных) участков дорог по пути следования автобуса, представляется целесообразным давать их подробное описание с рекомендациями по безопасному преодолению.

Кроме того, рекомендуется дополнять паспорт фотоматериалами с изображением таких участков, а также с изображениями остановочных пунктов и мест ожидания.

В случаях, когда осуществляется перевозка детей специальным транспортным средством на экскурсии, спортивные соревнования, в детские оздоровительные лагеря, к месту сдачи государственной аттестации и единого государственного экзамена, Паспорт безопасности маршрута движения автобуса образовательного учреждения дополняется соответствующими схемами дополнительных маршрутов движения специального транспортного средства (автобуса).

## **Рекомендации к составлению схемы расположения остановки автобуса у образовательного учреждения**

На схеме указывается подъезд в оборудованный «карман» или другое оборудованное место для посадки и высадки детей из автобуса у образовательного учреждения, и дальнейший путь движения автобуса по проезжей части, а также безопасный маршрут движения детей (обучающихся, воспитанников) от остановки автобуса у образовательного учреждения.

На схеме обозначены:

жилые дома района расположения образовательного учреждения;

здание образовательного учреждения;

ограждение территории образовательного учреждения (*при наличии*);

автомобильные дороги.

**Рекомендации к составлению план-схемы пути движения  
транспортных средств и детей (учеников)  
при проведении дорожных ремонтно-строительных работ  
вблизи образовательного учреждения**

На схеме указывается место производства дорожных ремонтно-строительных работ, его обустройство дорожными знаками и ограждениями, иными техническими средствами организации дорожного движения, а также безопасный маршрут движения детей (обучающихся, воспитанников) к образовательному учреждению с учетом изменения маршрута движения по тротуару.

На схеме обозначены:

- участок производства дорожных ремонтно-строительных работ;
- автомобильные дороги;
- тротуары;
- альтернативные пути (обходы места производства дорожных ремонтно-строительных работ пешеходами и объезды транспортными средствами);
- здание образовательного учреждения;
- ограждение территории образовательного учреждения *(при наличии)*.

