



Министерство образования и науки Хабаровского края

Регион – школе: как данные ВПР превращаются в реальные шаги

Черепанова Алина Сергеевна, начальник отдела сопровождения мониторинговых исследований и оценочных процедур КГКУ «Региональный центр оценки качества образования»

Хабаровский край, г. Хабаровск





ОФИЦИАЛЬНЫЙ САЙТ КГКУ «РЕГИОНАЛЬНЫЙ ЦЕНТР ОЦЕНКИ КАЧЕСТВА ОБРАЗОВАНИЯ»



РЦОКО



Краевое государственное казенное учреждение
«Региональный центр оценки качества образования»
КГКУ РЦОКО

Главная О центре ГИА 9 ГИА 11 **Оценка качества** Гос. регламентация Независимая оценка Методическое сопровождение Сопровождение ИС

Контроль качества образования
Мониторинг

Нормативные документы
Дошкольное образование
Начальное общее образование
Основное общее образование
Среднее общее образование
Среднее профессиональное образование
Национальные сопоставительные исследования качества образования
Международные исследования
Всероссийские проверочные работы
Объективность оценочных процедур
Информационные ресурсы

Главная / Оценка качества / Мониторинг /

Всероссийские проверочные работы

- Информационный плакат ВПР
- Информационный буклет для образовательных организаций
- ВИДЕОКОНСУЛЬТАЦИИ ПО ОЦЕНИВАНИЮ ЗАДАНИЙ С РАЗВЕРНУТЫМ ОТВЕТОМ
- Советы для учащихся
- Рекомендации для родителей
- Методические рекомендации по проведению ВПР для органов местного самоуправления, осуществляющих управление в сфере образования
- Методические рекомендации по проведению ВПР для образовательных организаций
- ПРИМЕРНЫЙ АЛГОРИТМ РАБОТЫ С РЕЗУЛЬТАТАМИ ВПР ДЛЯ ОО
- Региональный шаблон «Семь шагов»
- Диагностическая карта

2020 год, апрель-май

Федеральная служба по надзору в сфере образования и науки информирует, что в 2025/2026 учебном году в рамках мониторинга всероссийские проверочные работы в образовательных организациях, осуществляющих образовательную деятельность по основным общеобразовательным программам (далее — ВПР).

В ВПР принимают участие все образовательные организации Хабаровского края, в которых есть учащиеся 4–8 и 10 классов. Учащиеся 4 классов выполняют три работы. Предметы «русский язык», «математика» пишут обязательно и один предмет согласно выбору. Учащиеся 5–8 и 10 классов обязательно пишут два предмета «русский язык» и «математика», и два предмета согласно случайной выборке. При проведении ВПР предоставляется возможность выполнения участниками работ в компьютерной форме:

- в 5 классах по предметам «История», «Биология»



https://yandex.ru/search/?text=рцоко+хабаровского+края+официальный+сайт&c

Яндекс

рцоко хабаровского края официальный сайт

поиск картинки видео карты товары переводчик все

КГКУ РЦОКО
rcoko27.ru
На сайте РЦОКО в разделе Оценка качества/Мониторинг размещены основные результаты по ВПР 4–8 класс.
+7 (4212) 36-XX-XX Показать

Контакты
Региональный центр оценки качества образования.

Документы
Есть предложения по организации учебного процесса или знаете, как...

РЦОКО Хабаровский край — ВКонтакте
vk.com > rcoko27
Подписчиков: 321 О себе: Официальная страница Регионального центра оценки качества образования Хабаровского края. Здесь мы... Читать ещё

<https://rcoko27.ru/oko/monitoring/verification-work/>





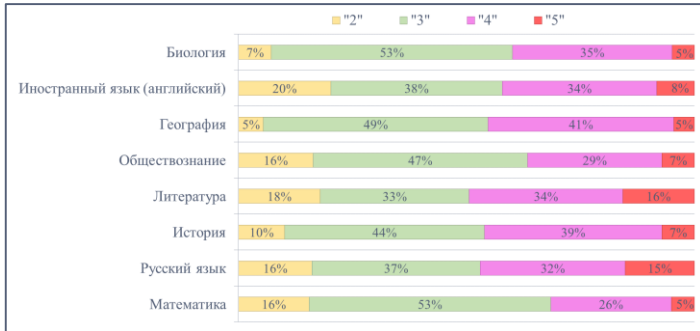
ВПР: СТАТИСТИКА И АНАЛИТИКА



РЦОКО



ИНФОГРАФИКА ПО ВСЕМ КЛАССАМ И ПРЕДМЕТАМ



<https://rcoko27.ru/oko/monitoring/verification-work/>

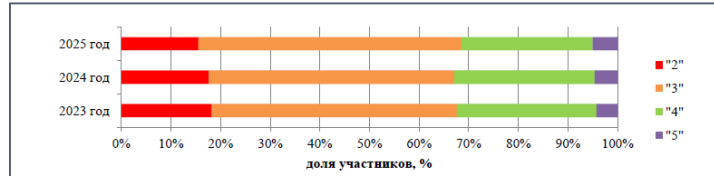


Рис. 1.11. Распределение участников ВПР по математике по программе 6 класса по полученным отметкам с 2023 по 2025 год

На рисунке 1.12. представлено распределение шестиклассников по набранным баллам за выполнение проверочной работы по математике.



Рис.1.12. Распределение первичных баллов ВПР по математике по программе 6 класса в 2025 году

Таблица 1.5. Выполнение отдельных заданий проверочной работы по математике обучающимися 4 класса по муниципалитетам Хабаровского края, %

Номера заданий	1	2	3	4	5.1	5.2	6.1	6.2	7	8	9.1	9.2	10	11
Максимальный балл	1	1	2	1	1	1	1	1	1	1	2	1	1	2
Уровень сложности	Б	Б	Б	Б	Б	Б	Б	Б	Б	Б	П	П	П	П
Хабаровский край	90	80	84	60	64	53	94	85	61	43	59	43	65	16
Алурский район	91	82	85	63	71	54	94	88	64	41	50	40	60	15
Ално-Майский район	95	100	98	52	71	67	95	100	71	71	33	38	55	17
Бикинский округ	90	77	87	58	58	77	98	87	55	37	45	40	64	12
Ванинский район	93	87	84	59	63	49	96	87	69	45	46	31	54	9
Верхнебуреинский район	89	82	74	59	61	52	90	82	59	42	41	37	63	12
Вяземский район	90	80	84	52	59	48	94	84	58	34	46	44	64	8
Комсомольский район	92	82	84	56	58	48	94	80	57	39	51	36	70	17
район имени Лазо	91	78	80	49	62	52	92	89	56	38	51	42	63	12
Нанайский район	91	81	82	52	65	62	90	85	62	34	50	44	67	8
Николаевский район	87	73	81	58	58	52	88	84	61	47	40	28	56	28
Ольгинский округ	88	84	91	47	40	28	56	57	45	17	52	48	56	53

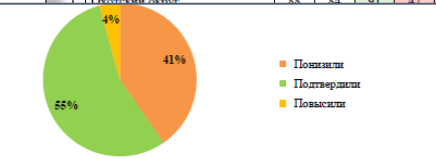


Рис. 1.13. Сравнение отметок за ВПР по математике в 6 классах 2025 году с отметками по журналу

На рисунке 1.14. представлено распределение успешности выполнения заданий проверочной работы по математике обучающимися с различным уровнем подготовки по предмету (в соответствии с полученной за работу отметкой).

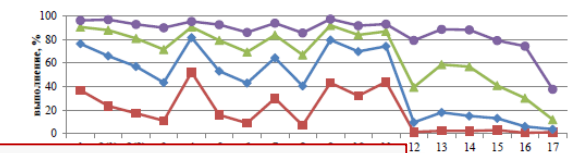


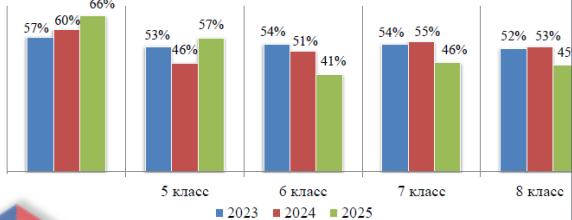
Рис. 1.14. Распределение успешности выполнения заданий проверочной работы по математике обучающимися с различным уровнем подготовки по предмету (в соответствии с полученной за работу отметкой)

ФУНКЦИОНАЛЬНАЯ ГРАМОТНОСТЬ

Анализ выполнения заданий ВПР-2025, направленных на оценку функциональной грамотности, позволяет сделать следующие выводы.

1. Динамика функциональной грамотности.

Сравнение степени сформированности функциональной грамотности у обучающихся по результатам ВПР



Диаграмма

2. Ключевые дефициты.

Естественнонаучная грамотность: наибольшие сложности вызвали задания, требующие анализа данных, построения рассуждений и работы с графиками (например, задание 6.3 по окружающему миру в 4 классе – 32%, задания по географии в 6–8 классах – 23–35%).

Читательская грамотность: низкие результаты продемонстрированы в заданиях на определение темы текста, составление плана (4 класс – 57–59%, 6–8 классы – 56–66%).

Математическая грамотность: несмотря на высокие результаты в отдельных заданиях (6.1 в 4 классе – 94%), в целом наблюдаются проблемы с применением знаний в практических заданиях (14 по математике в 6 классе – 28%).

3. Районные различия.

Наименьшие результаты показывают Тугуро-Чумиканский (4–8 классы) и Нанайский, Ульчский и Советско-Гаванский районы (6 класс).

Лучшие показатели – у Ално-Майского района (4, 6 классы) и района имени Полины Осипенко (5, 8 классы). Однако часть школ этих районов не участвовала в отдельных предметах (литература, география), что могло повлиять на средние значения показателя успешности.

АНАЛИТИКА ПО ВСЕМ КЛАССАМ И ПРЕДМЕТАМ

Обучающиеся, получившие отметку "5", в целом продемонстрировали владение материалом на высоком уровне. Они освоили почти все проверяемые требования, исключением стало задание №17 повышенного уровня сложности (38%). Процент выполнения заданий базового уровня сложности составил не менее 79%. Задания №11 и №16 повышенного уровня сложности выполнены на высоком уровне, процент выполнения составил более 74%.

Обучающиеся, получившие отметку "4", почти все задания выполнили в соответствии с определенным диапазоном в зависимости от уровня сложности задания. С заданием №12 – 15 базового уровня сложности практически все

ФИОКО
ФЕДЕРАЛЬНЫЙ ИНСТИТУТ
ОЦЕНКИ КАЧЕСТВА ОБРАЗОВАНИЯ

ОБУЧЕНИЕ И ВОСПИТАНИЕ
РЕЗУЛЬТАТЫ, ТРЕНДЫ, РИСКИ

ВСЕРОССИЙСКИЕ ПРОВЕРОЧНЫЕ РАБОТЫ
ШКОЛЫ С НИЗКИМИ ОБРАЗОВАТЕЛЬНЫМИ РЕЗУЛЬТАТАМИ
НАЦИОНАЛЬНЫЕ ИССЛЕДОВАНИЯ КАЧЕСТВА ОБРАЗОВАНИЯ /
НАЦИОНАЛЬНЫЕ СОПОСТАВИТЕЛЬНЫЕ ИССЛЕДОВАНИЯ
КАЧЕСТВА ОБРАЗОВАНИЯ
ОЦЕНКА ФУНКЦИОНАЛЬНОЙ ГРАМОТНОСТИ ОБУЧАЮЩИХСЯ
ОПРОСЫ УЧАСТНИКОВ ОБРАЗОВАТЕЛЬНЫХ ОТНОШЕНИЙ
ОЦЕНКА ПРОФИОРИЕНТАЦИИ ОБУЧАЮЩИХСЯ

Москва, 2025 г.

ФИОКО





МЕТОДИЧЕСКИЕ РЕКОМЕНДАЦИИ ПО ИСПОЛЬЗОВАНИЮ РЕЗУЛЬТАТОВ ВПР (ОБРАЗОВАТЕЛЬНЫЕ ОРГАНИЗАЦИИ)



РЦОКО



Обеспечение функционирования внутренней системы оценки качества образования для эффективного управления качеством образования в общеобразовательной организации

РЕКОМЕНДАЦИИ ПО ПРОВЕДЕНИЮ АНАЛИЗА РЕЗУЛЬТАТОВ ВСЕРОССИЙСКИХ ПРОВЕРОЧНЫХ РАБОТ

2026 год

Организация анализа ВПР

Анализ результатов ВПР осуществляется на уровне ОО с участием администрации ОО, ответственного организатора ВПР и методических объединений на основе официальных аналитических и статистических материалов, предоставляемых на региональном и/или муниципальном уровнях.

Учителя-предметники не формируют самостоятельные отчеты по итогам ВПР, а используют полученные от администрации ОО аналитические данные для анализа результатов и корректировки образовательного процесса в пределах своей компетенции.

В ходе анализа выявляются проблемные зоны и дефициты в достижении планируемых результатов освоения образовательных программ – по отдельным обучающимся, классам, параллелям и в целом по образовательной организации, а также по каждому учебному предмету, по которому проводились ВПР.

Аналитическую работу целесообразно выстраивать в логике проблемно-ориентированного анализа, предполагающего движение «от результата к условиям», что позволяет определить:

- какие результаты обучения не соответствуют установленным требованиям;
- какие организационно-педагогические условия требуют уточнения, изменения или усиления.

Результаты анализа отражаются в аналитических материалах образовательной организации и используются в управленческих и методических целях.

По результатам анализа формируются обобщенные выводы, разрабатываются методические рекомендации для педагогических работников и методических объединений, а также принимаются управленческие решения, направленные на совершенствование образовательного процесса и устранение выявленных дефицитов.

Примеры управленческих решений по итогам анализа ВПР

Ниже представлено несколько примеров конкретных управленческих решений по итогам комплексного анализа результатов ВПР на уровне ОО.

1. **Решение:** провести детальный внутришкольный аудит результатов.
 - Реализация управленческого решения:
 - сравнение результатов ВПР по отдельным классам параллели. Выявление причин низких образовательных результатов отдельных классов (отличающаяся методика преподавания, различия в календарно-тематическом планировании, подход учителя к объяснению материала и др.);
 - сопоставление результатов ВПР с текущими и годовыми отметками, а также с результатами предыдущих лет для выявления возможных расхождений и оценки объективности внутренней системы оценивания;

27

Для большей наглядности можно построить графики выполнения по каждому из заданий с учетом их уровня сложности, отобразив нижнюю границу достаточного уровня подготовки (60% – Б, 30% – П/В).

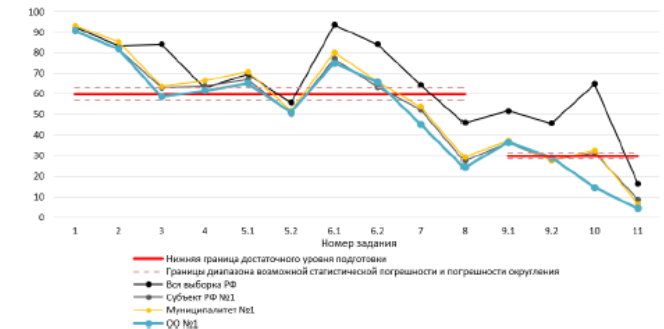


Рис. 18. Оценка достижения достаточного уровня подготовки с отображением границы диапазона возможной статистической погрешности и погрешности округления ВПР по математике, 4 класс, 2025 год, %

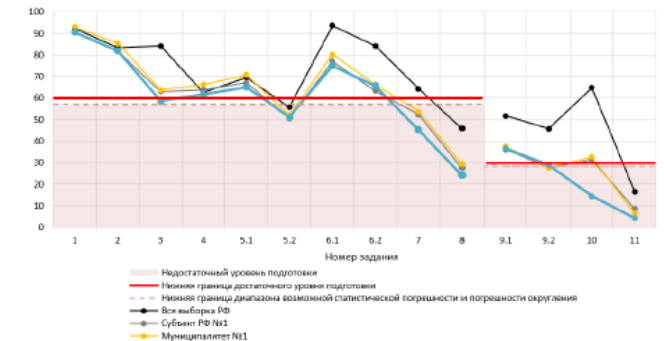


Рис. 19. Оценка достижения достаточного уровня подготовки с отображением недостаточного уровня подготовки и нижней границы диапазона возможной статистической погрешности и погрешности округления ВПР по математике, 4 класс, 2025 год, %

Рекомендуемая нижняя граница достаточного уровня подготовки может быть различна в зависимости от процедуры оценки качества образования. Для





На уровне региона в Хабаровском крае с учетом динамики результатов ВПР предыдущих лет были приняты следующие диапазоны маркировки

Маркировка показателей по заданиям базового уровня (Б)		Маркировка показателей по заданиям повышенного/высокого уровня (П/В)	
зеленый	% выполнения $\geq 90\%$	зеленый	% выполнения $\geq 60\%$ (П), $\geq 40\%$ (В)
желтый	% выполнения соответствует диапазону $60\% \pm 3\%$	желтый	% выполнения соответствует диапазону $40\% \pm 1,5\%$ (П), $20\% \pm 1,5\%$ (В)
красный	% выполнения $< 57\%$	красный	% выполнения $< 38,5\%$ (П), $< 18,5\%$ (В)

Рис.14 Параметры маркировки показателей субъекта РФ / муниципального образования / ОО по заданиям различного уровня сложности

красный цвет – недостаточный уровень

жёлтый цвет – диапазон возможной статистической погрешности и погрешности округления

жёлтый маркер призван обратить внимание педагога на данные задания: требуется дополнительная работа для надежного закрепления соответствующих умений у обучающихся

зеленый цвет – **область высоких результатов: от 90% (Б), от 60% (П) и от 40%(В)**





ОТ ВПР К ЕГЭ: КАК ДАННЫЕ ОФИЦИАЛЬНОЙ СТАТИСТИКИ ПОМОГАЮТ ВЫСТРОИТЬ ТРАЕКТОРИЮ ОБУЧЕНИЯ



РЦОКО

ПРОФИЛЬ ШКОЛЫ

ЕДИНЫЙ ГОСУДАРСТВЕННЫЙ ЭКЗАМЕН (ЕГЭ)

[Сводные результаты единого государственного экзамена](#)

[Выбор предметов участниками ЕГЭ](#)

[Сохранность выбора предметов ЕГЭ-2025 и ОГЭ-2023](#)

[Общие сведения о результатах ЕГЭ по предмету "РУССКИЙ ЯЗЫК"](#)

– Выполнение заданий КИМ с кратким ответом

– Выполнение заданий КИМ с развернутым ответом

[Общие сведения о результатах ЕГЭ по предмету "МАТЕМАТИКА"](#)

– Выполнение заданий КИМ с кратким ответом

– Выполнение заданий КИМ с развернутым ответом

[Общие сведения о результатах ЕГЭ по предмету "ФИЗИКА"](#)

– Выполнение заданий КИМ с кратким ответом

– Выполнение заданий КИМ с развернутым ответом

[Общие сведения о результатах ЕГЭ по предмету "ХИМИЯ"](#)

– Выполнение заданий КИМ с развернутым ответом

– Выполнение заданий КИМ с устным ответом

[Общие сведения о результатах ЕГЭ по предмету "ОБЩЕСТВОЗНАНИЕ"](#)

– Выполнение заданий КИМ с кратким ответом

– Выполнение заданий КИМ с развернутым ответом

[Общие сведения о результатах ЕГЭ по предмету "ЛИТЕРАТУРА"](#)

– Выполнение заданий КИМ с кратким ответом

– Выполнение заданий КИМ с развернутым ответом

[Общие сведения о результатах ЕГЭ по предмету "ИНФОРМАТИКА"](#)

– Выполнение заданий КИМ с кратким ответом

[Общие сведения о результатах ЕГЭ по предмету "МАТЕМАТИКА"](#)

– Выполнение заданий КИМ с кратким ответом

ОСНОВНОЙ ГОСУДАРСТВЕННЫЙ ЭКЗАМЕН (ОГЭ)

[Сводные результаты основного государственного экзамена](#)

[Выбор предметов участниками ОГЭ](#)

[Общие сведения о результатах ОГЭ по предмету "РУССКИЙ ЯЗЫК"](#)

– Выполнение заданий КИМ с кратким ответом

– Выполнение заданий КИМ с развернутым ответом

[Общие сведения о результатах ОГЭ по предмету "МАТЕМАТИКА"](#)

– Выполнение заданий КИМ с кратким ответом

– Выполнение заданий КИМ с развернутым ответом

ВСЕРОССИЙСКИЕ ПРОВЕРОЧНЫЕ РАБОТЫ 10-Х КЛАССОВ (ВПР-10)

[Общие сведения о результатах ВПР-10 по предмету "РУССКИЙ ЯЗЫК"](#)

– Выполнение заданий КИМ

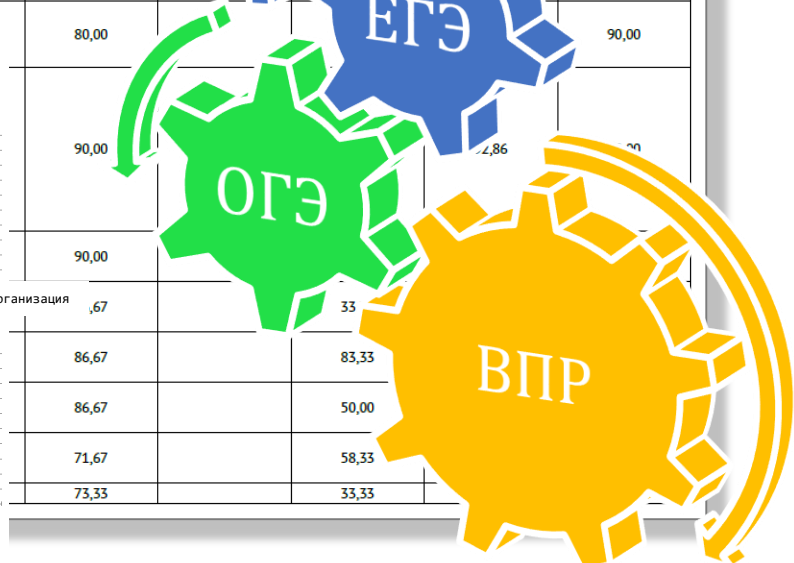
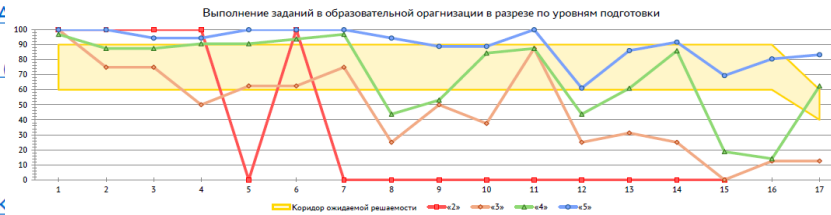
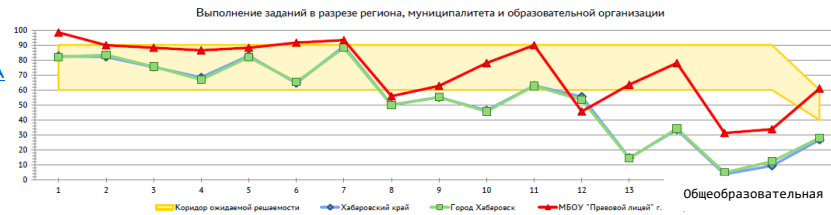
[Общие сведения о результатах ВПР-10 по предмету "МАТЕМАТИКА"](#)

– Выполнение заданий КИМ

Сведения о решаемости заданий КИМ в образовательной организации в разрезе по уровням подготовки обучающихся

Номер задания в КИМ	Проверяемые элементы содержания / умения	Уровень сложности задания	Средний процент выполнения	Процент выполнения задания в группах участников проверочной работы, получивших отметку			
				«2»	«3»	«4»	«5»
1	Выполнять лексический анализ слова	Б	86,67		83,33	78,57	100,00
2 К1	Определять изобразительно-выразительные средства фонетики и лексики. Распознавание средства художественной выразительности	Б	100,00		100,00		100,00
2 К2	Определять изобразительно-выразительные средства фонетики и лексики. Наличие примеров	Б	83,33		84,86		100,00
3	Соблюдать основные произносительные и акцентологические нормы современного русского литературного языка	Б	73,33				90,00

ВСЕРОССИЙСКИЕ ПРОВЕРОЧНЫЕ РАБОТЫ 10 класс МАТЕМАТИКА Выполнение заданий КИМ



Коридоры ожидаемой решаемости:

- задания базового уровня сложности от 60% до 90%
- задания повышенного уровня сложности от 40% до 60%
- задания высокого уровня сложности от 0% до 40%





АНАЛИЗ РЕЗУЛЬТАТОВ ВПР КАК ОСНОВА ДЛЯ ВЫСТРАИВАНИЯ ЭФФЕКТИВНОЙ ОБРАЗОВАТЕЛЬНОЙ ТРАЕКТОРИИ



**Картамышева Светлана
Александровна,**
учитель русского языка и
литературы МАОУ СОШ №1
имени Героя Советского
Союза В.П.Чкалова г.
Хабаровска, руководитель МО
учителей гуманитарного
цикла, председатель ПК по
русскому языку ГИА-9

